

Руководство пользователя

«Интерактивная карта инновационных проектов Новосибирской области»

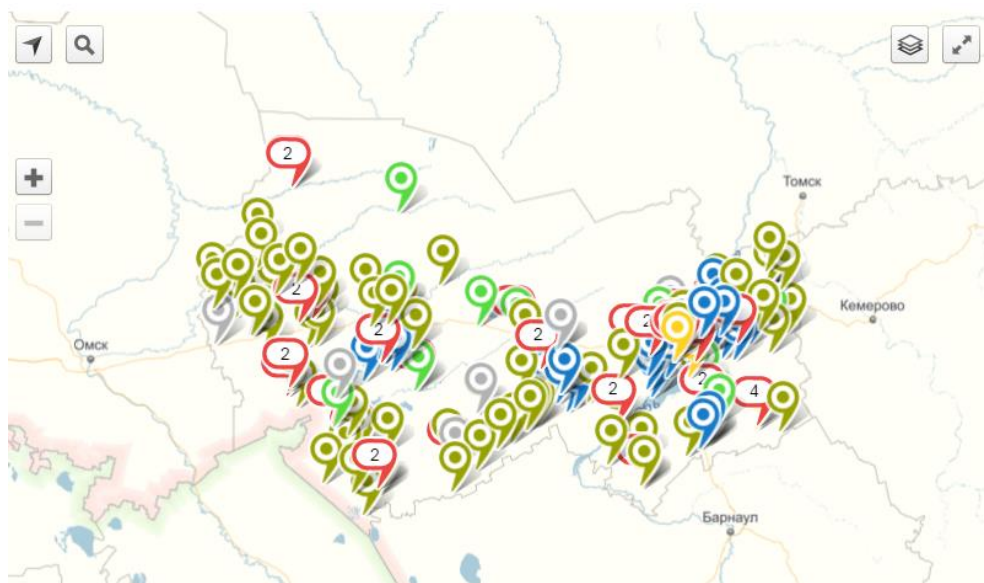
(«Интерактивная карта»)

1. Адрес «Интерактивной карты» в Интернете: <http://websib.ru/info/special/>

2. Основной функционал

На карте отображаются образовательные организации Новосибирской области, участвующие в инновационных проектах. Такие организации помечены разноцветными маркерами, соответствующими следующим проектам:

1. Обучение и социализация детей с ограниченными возможностями здоровья в инклюзивном образовательном пространстве Новосибирской области
2. Сетевая дистанционная школа Новосибирской области
3. Система управления качеством образования
4. Специализированные классы
5. Школа – центр физической культуры и здорового образа жизни

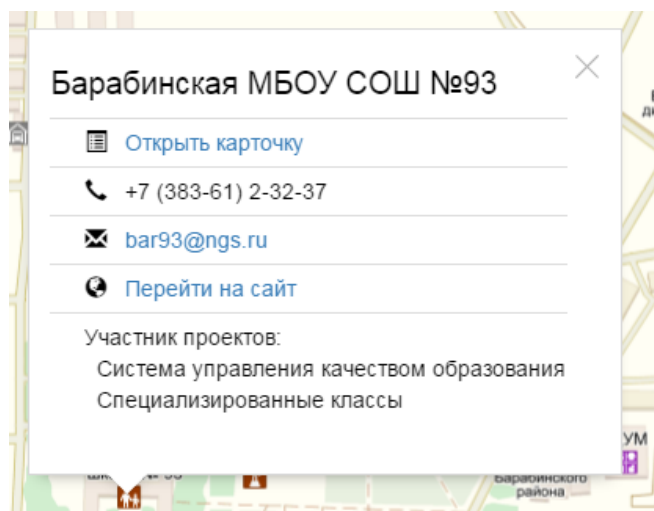


В случае участия образовательной организации более, чем в одном инновационном проекте, организация отмечается красным маркером с

написанным количеством таких проектов -



При клике на маркер, поверх карты всплывает мини-карточка организации со ссылкой на полную карточку организации, телефоном и электронной почтой при наличии, ссылкой на сайт организации при наличии и списком инновационных проектов, участником которых является эта организация. (Чтобы закрыть карточку объекта нажмите кнопку X)



Следует отметить, что в карту занесены точные координаты организаций, что позволяет в режиме схемы или спутника рассмотреть окружающий ландшафт и подъезды к зданиям организаций.



Для визуального просмотра отдельных районов и/или выбора отдельных проектов в «Интерактивной карте» предусмотрен фильтр. Фильтр снабжен счётчиком количества организаций, отображенных на карте.

Район: Все

Проект: Все

Объектов на карте: 262

Фильтр Отменить

Для выбора отдельного района, нужно кликнуть на рамку «Район» и выбрать в выпавшем списке требуемое название, используя при необходимости вертикальную полосу прокрутки.

Район: ...Дзержинский район

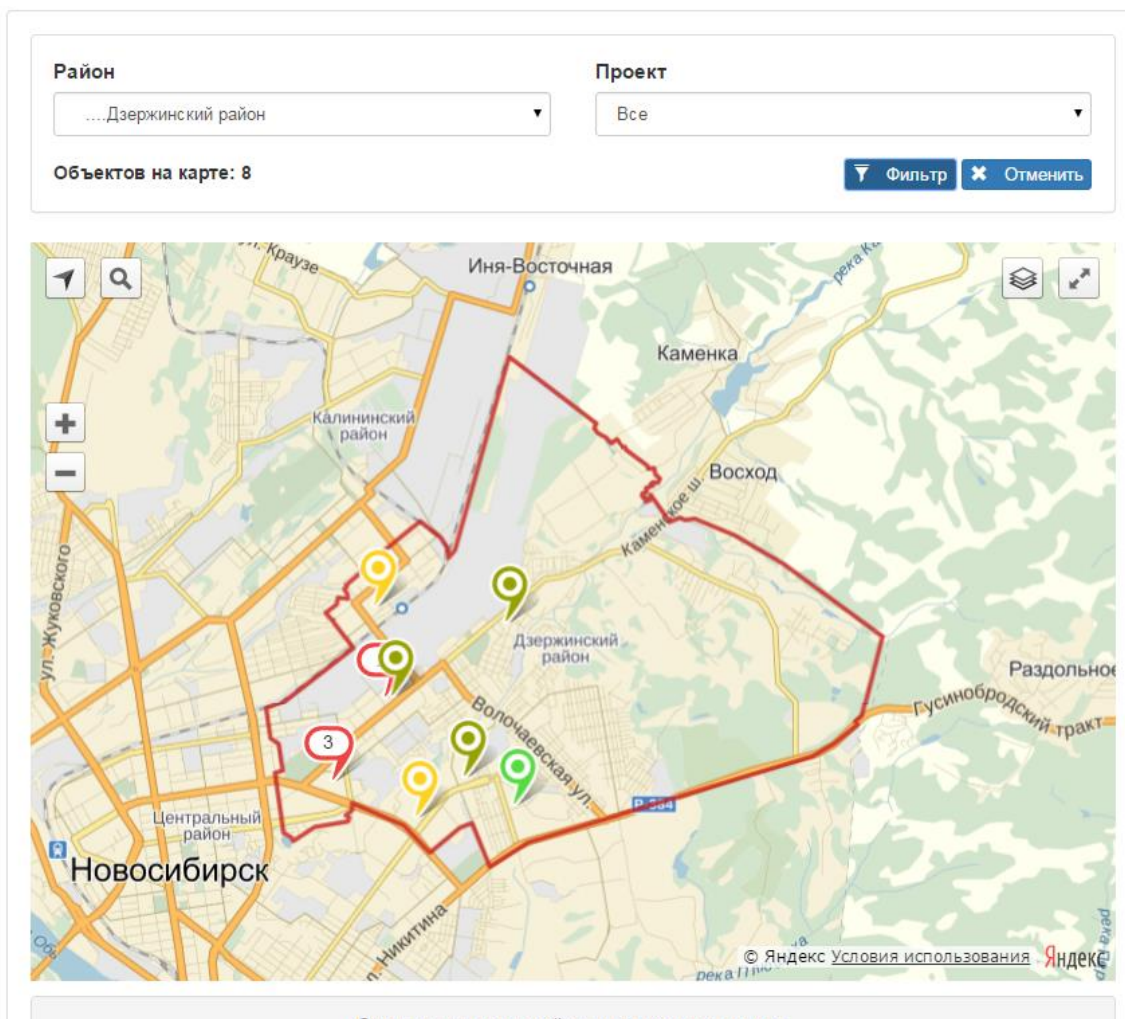
- Все
- г. Новосибирск
- ...Дзержинский район
- ...Калининский район
- ...Кировский район
- ...Ленинский район
- ...Октябрьский район
- ...Первомайский район
- ...Советский район
- ...Центральный округ (Железнодорожный район)
- ...Центральный округ (Заельцовский район)
- ...Центральный округ (Центральный район)
- г. Бердск
- г. Искитим
- пос. Кольцово
- г. Обь
- Баганский район
- Барабинский район
- Болотнинский район
- Венгеровский район

Проект: Все

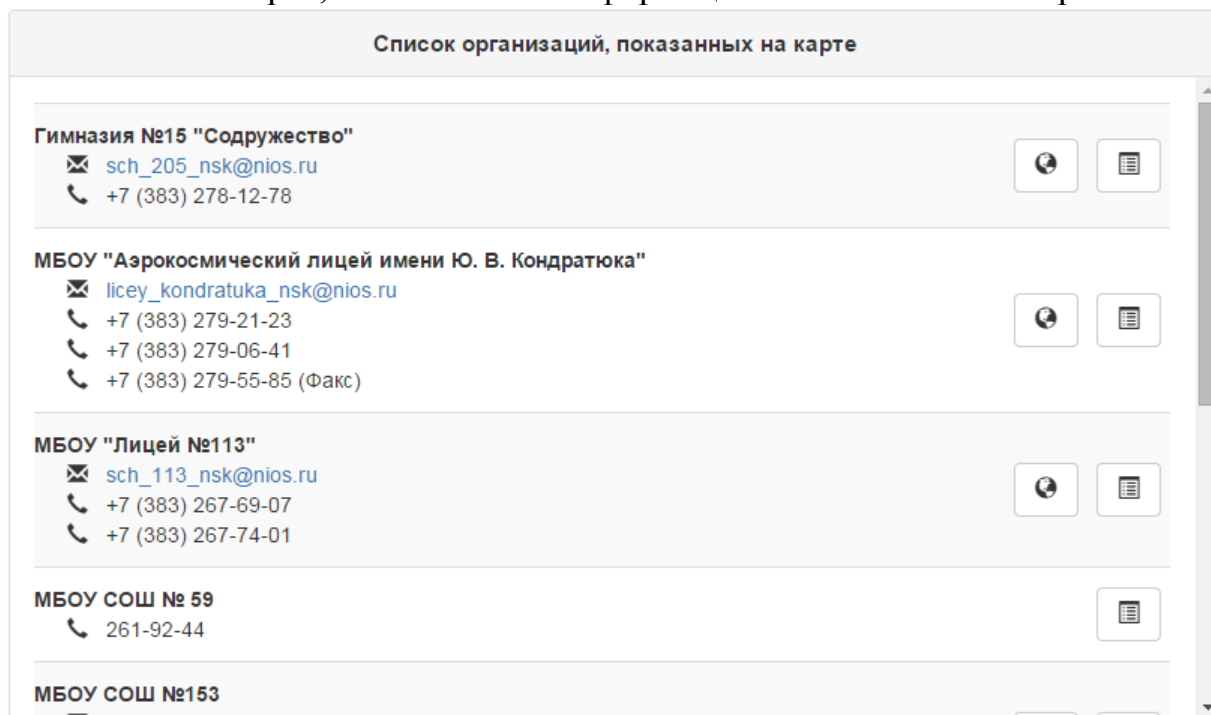
Фильтр Отменить

После этого вы можете также настроить список «Проект» в правой части фильтра, и нажать кнопку **Фильтр**.

Применив фильтр, пользователь увидит на карте выбранный муниципальный район города или области с очерченными границами и маркерами образовательных организаций, участвующих в выбранных инновационных проектах.








Под картой расположен доступный для копирования список организаций, показанных на карте, с контактной информацией и ссылками на карточки и сайты.



Поверх интерактивной карты пользователю доступен список интерактивных проектов с числом участников для каждого из них.

Специальные проекты

	Обучение и социализация детей с ограниченными возможностями здоровья в инклюзивном образовательном пространстве Новосибирской области	Участников: 111
	Сетевая дистанционная школа Новосибирской области	Участников: 69
	Система управления качеством образования	Участников: 52
	Специализированные классы	Участников: 61
	Школа – центр физической культуры и здорового образа жизни	Участников: 44

Кликнув на любую из этих ссылок, пользователь попадает на страницу с описанием проекта, информацией об операторах проекта, его участниках, с нормативной документацией по данному проекту.

На этой странице также расположена интерактивная карта с возможностью выбора фильтром района, но без возможности смены проекта.

Оператор проекта

Региональный оператор проекта - Областной центр информационных технологий

Участников проекта: 69



Описание

Цель проекта – формирование региональной системы дистанционного образования учащихся Новосибирской области с использованием информационных образовательных технологий как элемента современной информационно-образовательной среды.

В проекте обеспечивается равный доступ к полноценному образованию разным категориям обучающихся в соответствии с их способностями, индивидуальными склонностями и потребностями.

Варианты моделей организации дистанционного обучения школьников:

1. Обучение школьников конкретного класса по одному или нескольким предметам при наличии кадровой потребности в пределах одной школы.
2. Обучение учащихся из разных школ по одному или нескольким предметам в пределах одного муниципального образования.
3. Обучение старшеклассников из разных школ на профильном уровне по одному или нескольким предметам в пределах одного муниципального образования.
4. Организация самостоятельной подготовки к ЕГЭ.

Информация о проекте и его участниках

Нормативная документация проекта

Приказ МОН НО №1580 от 08.09.2011

Приказ МОН НО №1420 от 26.06.2012

Участники (городские округа): 19

Участники (районы области): 50

Карта проекта

В карточках организаций на портале websib.ru также имеется информация об участии организации в инновационных проектах со ссылками на страницы этих проектов.

Лицей Информационных технологий г. Новосибирска

Тип организации:	▶ Среднее общее образование
Адрес организации:	▶ 630048, Новосибирская область, г. Новосибирск, Кировский район, ул. Римского-Корсакова, дом 13
Телефоны:	▶ +7 (383) 314-56-96
E-mail:	▶ licey_lit_nsk@nios.ru
Сайт:	▶ ✔ Перейти
Руководитель:	▶ Ивченко Татьяна Викторовна
Участник проектов:	▶ Сетевая дистанционная школа Новосибирской области Специализированные классы
Паспорт дорожной безопасности:	▶ Показать


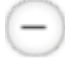
Количество просмотров: 493

3. Дополнительные инструменты

При работе с «Интерактивной картой» доступны следующие инструменты, заложенные в Яндекс.Карты:

Изменение масштаба карты

Изменить масштаб карты можно тремя способами:

1. С помощью кнопок  и .
2. С помощью колеса мыши: покрутите его на себя, чтобы уменьшить масштаб, или от себя — чтобы увеличить.
3. С помощью кнопок мыши: двойной щелчок левой кнопкой мыши на карте увеличивает масштаб карты, а правой — уменьшает.

Перемещение карты

По умолчанию, сервис показывает вам карту Новосибирской области или результаты использования фильтров. Чтобы посмотреть другой участок карты, нажмите левую кнопку мыши и перетащите карту в нужном направлении.

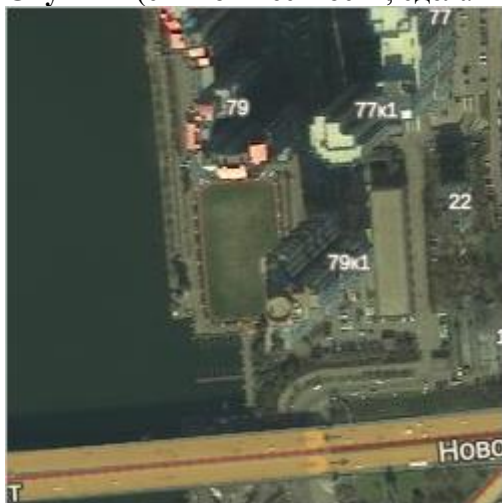
Изменение вида карты

У Яндекс.Карт есть несколько режимов отображения:

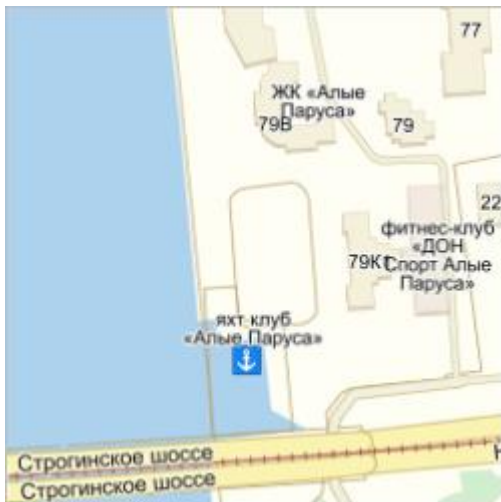
Схема (схематическое изображение картографических объектов: дорог, домов и т. д.):



Спутник (снимок местности, сделанный из космоса):




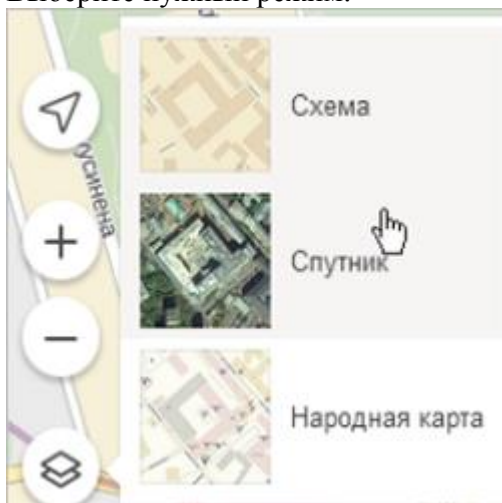
Народная карта (схема, дополненная информацией, которую нанесли на карту пользователи Яндекс.Карт):



По умолчанию Карты отображаются в режиме схемы.

Чтобы переключить режим:

1. Нажмите кнопку **Слои**: .
2. Выберите нужный режим:



Режим отображения не влияет на остальные функции карты: поиск, построение маршрутов или перемещение карты.

Поиск на карте

На Яндекс.Картах вы можете найти:

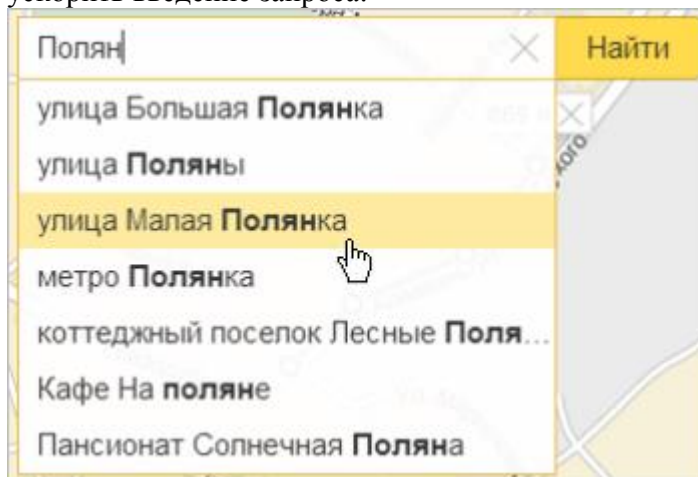
- Географический объект:
 - по его наименованию:
в результатах поиска по запросу [Москва], вы увидите город, реку и гостиницу «Москва»;
 - по сочетанию топонима с типом объекта:
в результатах поиска по запросу [река Москва] вы увидите именно реку Москву;
 - по его географическим координатам:
в результатах поиска по запросу [79°30' с. ш. 76°54' в.д.] вы увидите остров Визе в Карском море.
- Организацию:

- по ее названию (в результатах поиска по запросу [аптека] вы увидите все аптеки в пределах текущего фрагмента карты);
- по сочетанию названия и топонима (в результатах поиска по запросу [аптека, название улицы] вы увидите аптеки в окрестностях названной улицы).

Чтобы найти объект:

1. Введите в строку поиска поисковый запрос.

При вводе запроса вы увидите поисковые подсказки, с помощью которых можно ускорить введение запроса:



Если вы ищете объект с заданными географическими координатами, убедитесь, что вы вводите запрос правильно:

1. Координаты задаются в виде [широта, долгота] (через запятую, в градусах с десятичной дробной частью после точки); например, 55.777044,37.555554.
Количество знаков после запятой — не более семи (такая точность обеспечивает позиционирование с точностью до 1 см).
2. По умолчанию ищется вариант [Северная широта, Восточная долгота]. Если вы хотите указать другие значения, вы можете использовать следующие варианты запроса (N — север, S — юг, E — восток, W — запад):
 - S55.777044,W37.555554
 - 55.777044S,37.555554W

Примечание.

Обозначения N и С (север), S и Ю (юг), E и В (восток), W и З (запад) — взаимозаменяемы.

4. Внесение изменений в Интерактивную карту

Представители образовательных организаций и операторы инновационных проектов могут при необходимости вносить изменения в информацию о своих образовательных организациях. Для этого необходимо направить электронное письмо по адресу org@oblcit.ru со следующей информацией:

- Полное наименование образовательной организации по Уставу;
- Адрес образовательной организации с указанием муниципального района или городского округа;

- Интернет-адрес образовательной организации на портале websib.ru (при наличии);
- Корректный контактный адрес электронной почты;
- Список необходимых изменений или дополнений в свободной форме.

5. Программное обеспечение

Программный продукт «Интерактивная карта» изготовлен на базе Яндекс.Карт с использованием программного модуля 1С-Битрикс и открытых программных кодов, предоставленных Яндексом.